


# OBSERVATORI INSERCIÓ LABORAL

MEMÒRIA PROMOCIÓ 2017



 Passeig Sant Joan Bosco, 74  
08017 · Barcelona

 Tel. (+34) 932 805 244

 [www.euss.cat](http://www.euss.cat)

**Engineering**  
by doing



---

Centre adscrit a la **UB**

© Sílvia Nacenta Esquirol, Jaime López Marco, 2025

© Escola Universitària Salesiana de Sarrià

Passeig Sant Joan Bosco, 74

08017 Barcelona

Web <http://www.euss.cat>

9a. Edició

Sistema garantia interna de qualitat (SGIQ): EV04-PS07



**Engineering**  
by doing



Centre adscrit a la **UAB**

# Índex

Índex.....	0
1 Introducció.....	1
2 L'estudi de la cohort 2017.....	7
2.1 Objectius.....	7
2.2 Instrument.....	7
2.2.1 Enquesta a la població graduada dels estudis d'enginyeria.....	7
2.2.2 Ràtio de resposta i error mostral.....	12
2.2.3 Enquesta a les empreses ocupadores.....	12
2.3 Resultats i anàlisi.....	14
2.3.1 Situació laboral, selecció de l'EUSS i repetició d'estudis i centre.....	14
2.3.2 Satisfacció amb la formació rebuda.....	20
2.3.3 L'opinió de les empreses.....	26
3 L'observatori d'inserció laboral de l'AQU.....	27
3.1 Anàlisi Observatori Inserció Laboral AQU 2020.....	27

3.2	Evolució enquesta AQU 2017 – 2020 .....	30
4	Conclusions .....	34
5	Annex 1: Indicadors del SGIQ que es deriven de l'estudi.....	36
6	Annex 2: Resultats enquesta pròpia a persones titulades.....	36
7	Annex 3: Resultats enquesta pròpia a empreses.....	55



# 1 Introducció

L'Escola Universitària Salesiana de Sarrià (EUSS) duu a terme anualment un estudi sobre la satisfacció i la situació laboral de la població graduada. L'EUSS considera que aquestes dades són indicadors clau per avaluar la qualitat dels seus programes formatius i fins a quin punt el perfil de sortida de les persones graduades s'ajusta a la demanda del teixit empresarial de Catalunya. Amb aquest objectiu s'enquesten les diferents cohorts graduades al cap de 4-5 anys de la seva graduació. A més, aquest estudi propi es complementa cada tres anys amb l'estudi que duu a terme l'Agència de Qualitat Universitària (AQU) de Catalunya. De fet, el present estudi pren com a base l'enquesta de l'AQU per tal de poder garantir un cert grau de coherència entre els resultats obtinguts. Aquesta edició de l'estudi ha enquestat les persones que van graduar-se l'any 2017 i les enquestes es van dur a terme per part del SOIP (Servei d'Orientació i Inserció Professional) de l'EUSS durant el curs 2023-2024.

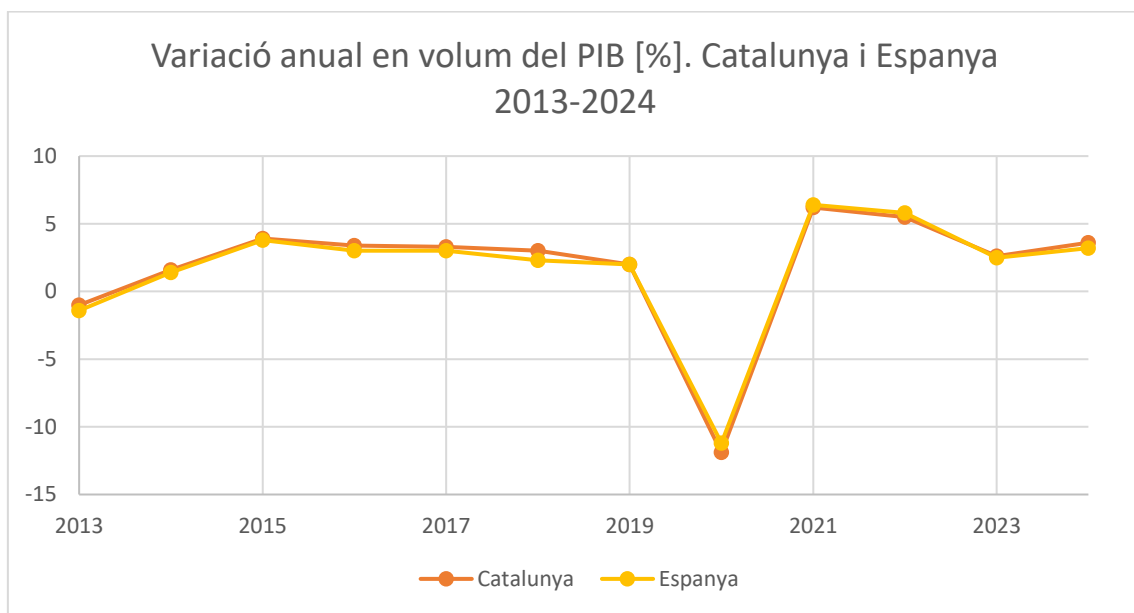
Per poder entendre els resultats de l'enquesta és important caracteritzar la situació del mercat de treball i la macroeconòmica a Catalunya i Espanya. Catalunya i Espanya van experimentar una recuperació econòmica notable després de la crisi provocada per la pandèmia de la COVID-19. Aquesta recuperació es va veure influïda per diversos factors globals, com ara la guerra a Ucraïna i les tensions en les cadenes de subministrament. També hi ha un factor important que frena la recuperació. Durant els últims anys, els bancs centrals han augmentat els tipus d'interès per combatre la inflació, afectant el creixement econòmic.

Una vegada estabilitzat aquest panorama (encara amb la guerra de Ucraïna), l'economia a Catalunya ha tornat a agafar embranzida i en el moment concret



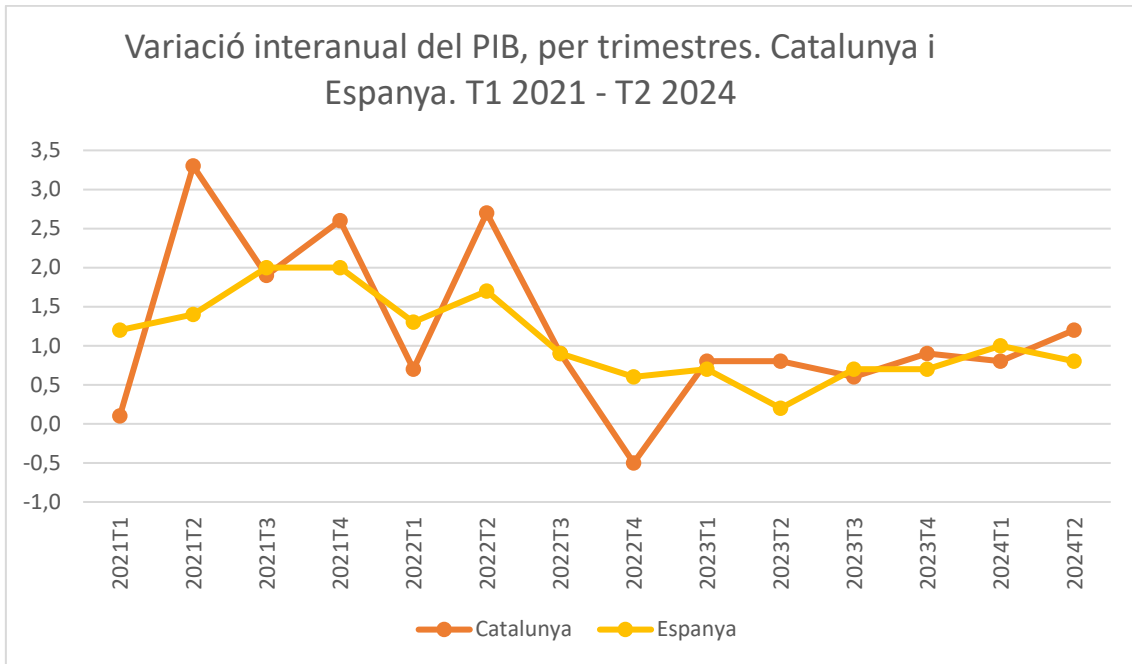
en què es van dur a terme les enquestes (primer semestre de 2024), l'economia experimentava una estabilització econòmica.

En les dades de variació interanual del PIB, tant a Catalunya com a Espanya es veu la forta baixada provocada per la pandèmia l'any 2020 i la següent recuperació l'any 2021. Els darrers anys han servit per a tornar a estabilitzar el PIB a valors pre-pandèmia (veure il·lustració 1).



Il·lustració 1. Evolució interanual del PIB a Catalunya i Espanya 2012-2022. Font IDESCAT.

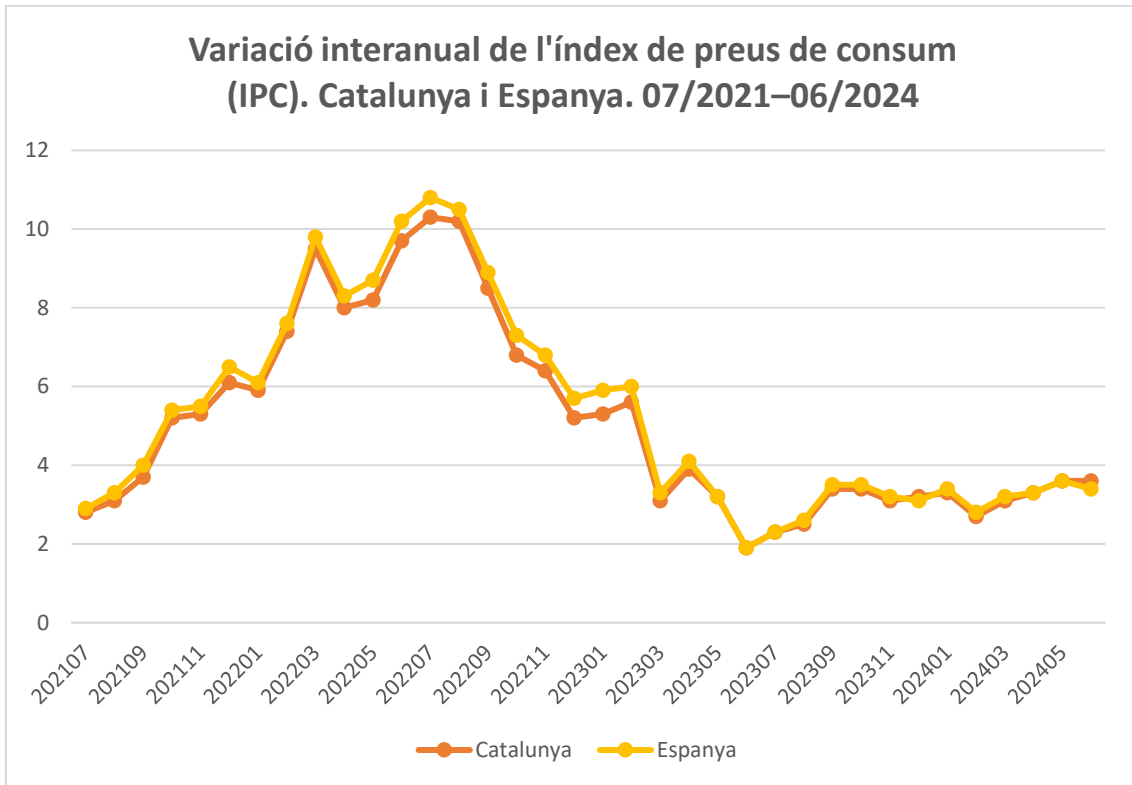
A nivell de la variació interanual del PIB per trimestres (il·lustració 2), es pot observar que fins al 2023 les variacions a Catalunya eren més grans que a Espanya. A partir del 2023 ambdós índexes mostren una variació similar al voltant del 1%.



Il·lustració 2. Evolució interanual per trimestres del PIB a Catalunya i Espanya T3 2020 – T3 2023.

Font IDESCAT.

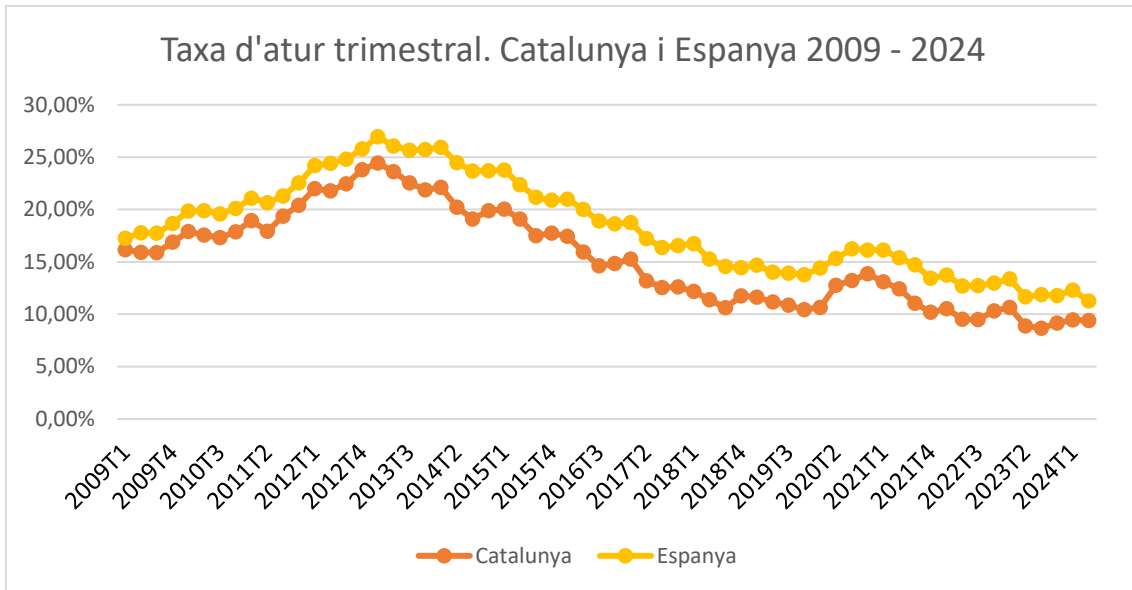
Com es pot observar en la il·lustració 3 l'IPC, tant a Catalunya com a Espanya, durant l'últim any ha tornat a valors entorn al 2-4% i ha deixat enrere els valors per sobre el 10% que s'havien calculat durant alguns mesos del anys 2022. Cal destacar que els darrers mesos l'IPC ha iniciat una tendència a la baixa, situant-se a novembre de 2022 al 6,4% a Catalunya.



Il·lustració 3. Variació interanual de l'índex de preus de consum (IPC). Catalunya i Espanya. 12/2021–11/2023. Font IDESCAT.

Pel que fa a la taxa d'atur, tal i com es pot veure en la il·lustració 4, els últims quatre trimestres dels que es disposen dades, es troben els valors més baixos de taxa d'atur dels últims 15 anys. Els valors a Catalunya queden per sota del 10% i a Espanya per sota del 12%.





Il·lustració 4. Evolució de la taxa d'atur a Catalunya i Espanya 2009-2023. Font IDESCAT.

Entre 2021 i 2024, la indústria catalana i espanyola es va veure clarament afectada per factors globals com la pandèmia, la guerra d'Ucraïna i les tensions en les cadenes de subministrament. Inicialment, el sector va experimentar una forta recuperació després de la crisi de la COVID-19, especialment durant el 2021 i 2022, gràcies a la reactivació de la demanda i al suport dels fons europeus Next Generation EU.

Tanmateix, la guerra a Ucraïna va provocar un fort encariment de l'energia i de matèries primeres, afectant negativament els costos de producció. Això va generar una disminució dels marges empresarials i va alentir el ritme de creixement industrial. A més, les interrupcions en les cadenes logístiques globals van provocar retards en l'arribada de components clau, especialment xips electrònics.

Aquesta situació va afectar especialment la indústria de l'automoció, que depèn fortament de components electrònics i de l'exportació. Moltes plantes

van haver de reduir la producció o ajustar tornos. No obstant això, a partir del 2023 es va observar una millora progressiva, amb una recuperació del subministrament i una adaptació del sector a les noves tendències de mobilitat sostenible.

Els fons europeus també han afavorit projectes relacionats amb l'electrificació del parc mòbil i la reindustrialització verda, tot i que la implementació ha estat desigual. Malgrat els reptes, la indústria de l'automoció manté un pes estratègic a Catalunya i Espanya, amb esforços cap a la innovació i la transició energètica.

A continuació, es presenten les característiques de l'estudi, l'enquesta utilitzada i la temporització de la recollida i anàlisi de dades. Al quart capítol es presenten els resultats de l'enquesta i la seva anàlisi, així com l'evolució temporal respecte enquestes anteriors. Finalment, es presenten les conclusions de l'estudi.



Engineering  
by doing

@EussEnginyeria



Centre adscrit a la **UAB**

## 2 L'estudi de la cohort 2017

### 2.1 Objectius

Els objectius que es volen assolir amb aquest estudi d'inserció laboral són:

- Avaluar la inserció laboral de la població graduada de l'EUSS de l'any 2017 dels estudis d'enginyeria.
- Valorar l'adequació de la formació impartida per l'EUSS a les necessitats del món laboral.
- Potenciar el contacte entre l'EUSS i els diferents agents empresarials.
- Fomentar una xarxa formada per graduats i graduades, les empreses on treballen i l'EUSS.
- Oferir a l'alumnat potencial de l'EUSS, informació actualitzada de l'estat de les titulacions en el mercat laboral.

### 2.2 Instrument

L'instrument emprat en l'estudi es recull en la tècnica quantitativa a través d'una enquesta telefònica semi-tancada al col·lectiu de graduats i graduades de la mostra seleccionada o, en el seu defecte, realitzada per correu electrònic, així com a les empreses que tenen relació contractual amb les persones enquestades i que ens hagin facilitat el seu contacte.

#### 2.2.1 Enquesta a la població graduada dels estudis d'enginyeria

Tal i com s'ha dit abans, l'enquesta que s'ha utilitzat pren com a base la que utilitza l'AQU per a l'estudi de la inserció laboral de la població graduada a Catalunya. Tot i això, s'han afegit algunes preguntes més específiques de la

institució per tal d'obtenir major informació. En aquesta edició s'han mantingut les noves preguntes,, incorporades la passada edició sobre la dimensió "saber ser" / "ser persona", la qual es considera estratègica per a l'EUSS.

Seguidament es presenten les qüestions de l'enquesta.

### *Dades laborals*

1. Gènere
2. Treballeu actualment?
3. Empresa
4. Càrrec ocupat
5. Vau fer pràctiques en empreses mentre estudiàveu?
6. Motius per escollir l'EUSS
7. Vau treballar durant els dos últims anys de la carrera?
8. La primera feina és la vostra feina actual?
9. Quan de temps us va costar trobar la primera feina?
10. Com vau trobar la primera feina?

### *En relació amb la feina actual*

11. Quin any vau començar a treballar-hi?
12. Què calia per a aquesta feina?
13. A quina branca d'activitat econòmica pertany l'empresa on treballeu o treballàveu?
14. Quines funcions hi feu o fèieu?
15. Quin tipus de contracte teniu o teníeu?
16. Teniu una jornada laboral a temps complet?
17. Quina durada té o tenia el contracte?
18. L'empresa és d'àmbit

19. Quant guanyeu o guanyàveu anualment (brut)?
20. Quants treballadors té l'empresa?
21. On treballeu o treballàveu? (Província o país)

*Valoració de la satisfacció en relació amb la vostra feina actual*

22. Amb el contingut de la feina
23. Amb les perspectives de millora i promoció
24. Amb el nivell de retribució
25. Amb la utilitat dels coneixements de la formació universitària per a la feina
26. Amb la feina en general

*Valoració dels factors de contractació*

27. Els coneixements teòrics
28. Els coneixements pràctics
29. La formació en idiomes/saber idiomes
30. La formació en l'ús de la informàtica i de les noves tecnologies. El domini d'eines informàtiques i tecnològiques
31. La manera de ser: personalitat, habilitats socials, comunicació...
32. La capacitat de gestió i planificació
33. En definitiva, el paper de la formació rebuda a la universitat en la vostra contractació

*Valoració del nivell de la formació rebuda en:*

34. Formació teòrica
35. Formació pràctica
36. Expressió oral

37. Comunicació escrita
38. Treball en equip
39. Lideratge
40. Gestió
41. Resolució de problemes
42. Presa de decisions
43. Creativitat
44. Pensament crític
45. Competències instrumentals: informàtica
46. Competències instrumentals: idiomes
47. Competències instrumentals: documentació

*Valoració del nivell d'utilitat per la feina de la formació en:*

48. Formació teòrica
49. Formació pràctica
50. Expressió oral
51. Comunicació escrita
52. Treball en equip
53. Lideratge
54. Gestió
55. Resolució de problemes
56. Presa de decisions
57. Creativitat
58. Pensament crític
59. Competències instrumentals: informàtica
60. Competències instrumentals: idiomes
61. Competències instrumentals: documentació

*Valoració sobre el desenvolupament personal durant l'etapa a l'EUSS*



Engineering  
by doing

@EussEnginyeria    

Centre adscrit a la **UB**

- 62. Assumpció de la responsabilitat ètica en l'exercici professional
- 63. Sensibilitat envers el medi ambient
- 64. Consideració del bé comú com una opció preferent en les decisions
- 65. Consideració de la dignitat de les persones com un valor prioritari
- 66. Treball amb absolut respecte dels drets fonamentals i d'igualtat entre homes i dones
- 67. Transparència en la relació amb companys i companyes
- 68. Coherència entre els valors personals i l'activitat professional

#### *Respecte l'EUSS i la titulació*

- 69. Si haguéssiu de començar de nou, triaríeu la mateixa carrera?
- 70. Si haguéssiu de començar de nou, triaríeu la mateixa universitat?

#### *Formació continuada*

- 71. Des que heu acabat els estudis, heu continuat o continueu estudiant?
- 72. Ho feu o ho heu fet a la mateixa universitat?

#### *Mobilitat*

- 73. Heu tingut alguna experiència de mobilitat?
- 74. Aquesta mobilitat ja sigui durant els estudis, laboralment o ambdues, ha sigut internacional?

#### *Rendiment acadèmic i estatus socioeconòmic*

- 75. Quina és la nota del vostre expedient acadèmic?
- 76. Quin és el nivell d'estudis més elevat dels pares?



### *En cas d'atur*

77. Actualment esteu cercant feina?
78. En cas que NO, per quins motius?
79. En cas "Maternitat/família", un cop acabada teniu expectatives de cercar feina?
80. Quant de temps fa que cerqueu feina?
81. Quins mitjans feu servir per cercar feina? (Podeu assenyalar més d'una opció)
82. Des que us vau graduar, quantes feines heu rebutjat per considerar-les poc adequades?

### 2.2.2 Ràtio de resposta i error mostral

L'any 2017 es van graduar entre graus en enginyeria i el màster que oferia l'EUSS un total de 108 persones, de les quals 87 homes i 21 dones. D'aquesta població es va aconseguir enquestar un total de 53 persones (indicador del SGIQ de l'EUSS, *Nombre de persones titulades enquestades IN101-PS07*) que representa un percentatge de resposta del 49,1% (indicador del SGIQ de l'EUSS, *Percentatge de persones titulades enquestades respecte a la seva promoció, IN102-PS07*). Aquest ràtio de resposta, per a un nivell de confiança del 95%, dona un error mostral del 9,6%, el qual es considera acceptable.

### 2.2.3 Enquesta a les empreses ocupadores

Durant les enquestes a les persones titulades, se'ls demana un contacte en les empreses en què treballen. En una segona fase de l'enquesta pròpia, es contacta les empreses per tal de definir les característiques principals de les empreses industrials, identificar els factors de contractació més rellevants, la relació amb l'EUSS, així com els aspectes de formació més valorats.



Engineering  
by doing

@EussEnginyeria    

Centre adscrit a la **UB**



En l'edició d'aquest any es va aconseguir que sis empreses contestessin el qüestionari. Tot i que sembla un nombre petit, és habitual que les empreses no dediquin temps a respondre aquest tipus d'enquestes.

Es presenten a continuació les preguntes de l'enquesta:

### *Caracterització de l'empresa*

1. Coneixeu l'EUSS?
2. Quantes persones treballen a la vostra organització?

### *Factors de contractació*

3. Puntueu del 0 al 10 els factors de contractació més rellevants:
  - a. Tenir una titulació universitària obtinguda a l'estranger
  - b. Haver fet estades internacionals (per estudis, idiomes...)
  - c. El prestigi de la universitat on han estudiat (EUSS)
  - d. Haver realitzat pràctiques en empreses durant els estudis
  - e. La seva motivació
4. Heu tingut dificultats per contractar les persones adequades en un determinat lloc de treball?

### *Perfil formatiu ideal i satisfacció amb la persona contractada de l'EUSS*

5. Considereu que l'actual oferta formativa universitària d'un Grau en Enginyeria dona resposta a les necessitats del mercat laboral?
6. Valoreu de 0 a 10, el grau d'importància de les següents competències de les persones de la vostra empresa que s'han titulat recentment a la universitat
  - a. Formació teòrica

- b. Formació pràctica
  - c. Anàlisi i resolució de problemes
  - d. Habilitats numèriques
  - e. Capacitat per prendre decisions
  - f. Capacitat per generar noves idees i solucions
  - g. Capacitat d'aprendre i actuar en noves situacions
  - h. Treball autònom (determinar les pròpies tasques, mètodes i distribució de temps)
  - i. Habilitats comunicatives: expressió oral i escrita, habilitat de presentar i escriure informes i memòries, etc...
  - j. Idiomes
  - k. Ús de les eines d'informàtica més habituals
  - l. Treball en equip
  - m. Lideratge
  - n. Habilitats de negociació
  - o. Responsabilitat en el treball
7. Puntueu de 0 a 10 el vostre grau de satisfacció global amb les competències de les persones recentment titulades.

## 2.3 Resultats i anàlisi

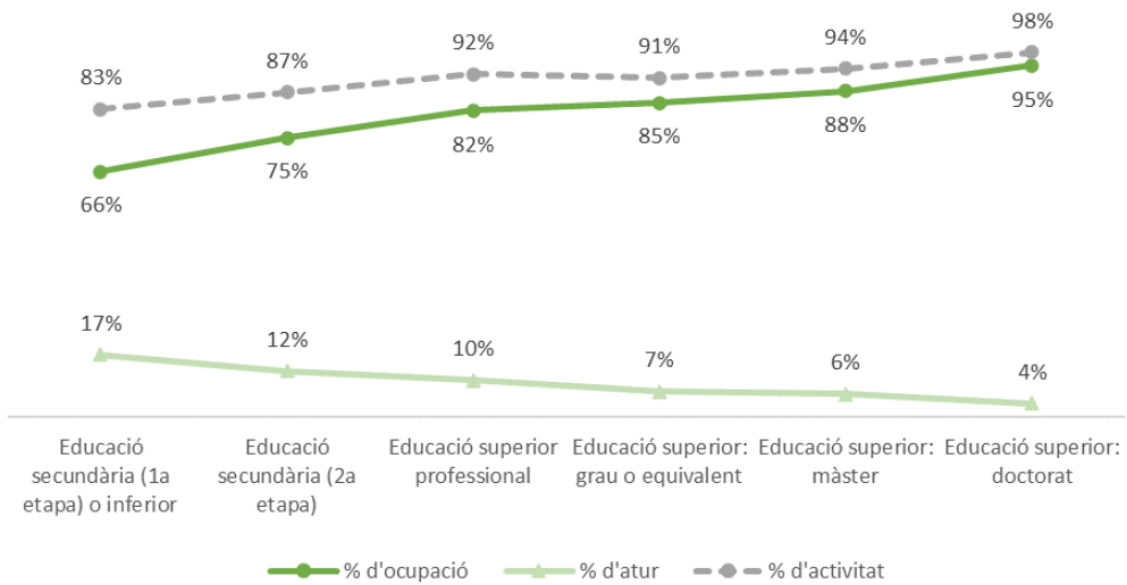
De totes les persones que es van enquestar, un 79% eren homes i un 21% dones, proporcions que s'ajusten a la proporció de la cohort de 2017, la qual cosa ens garanteix una bona representativitat a nivell de gènere.

### 2.3.1 Situació laboral, selecció de l'EUSS i repetició d'estudis i centre

La taxa d'atur entre les persones titulades és del 3,8% (tan sols dos persones aturades de les 53 enquestades), xifra molt inferior respecte a la taxa d'atur a Catalunya en el moment de l'enquesta, que se situava al voltant del 9,4%



Aquest nivell d'ocupació d'un 96,2% es considera satisfactori ja que és superior al de les persones titulades amb graus universitaris a Catalunya, que és del 85% (veure Il·lustració 5).

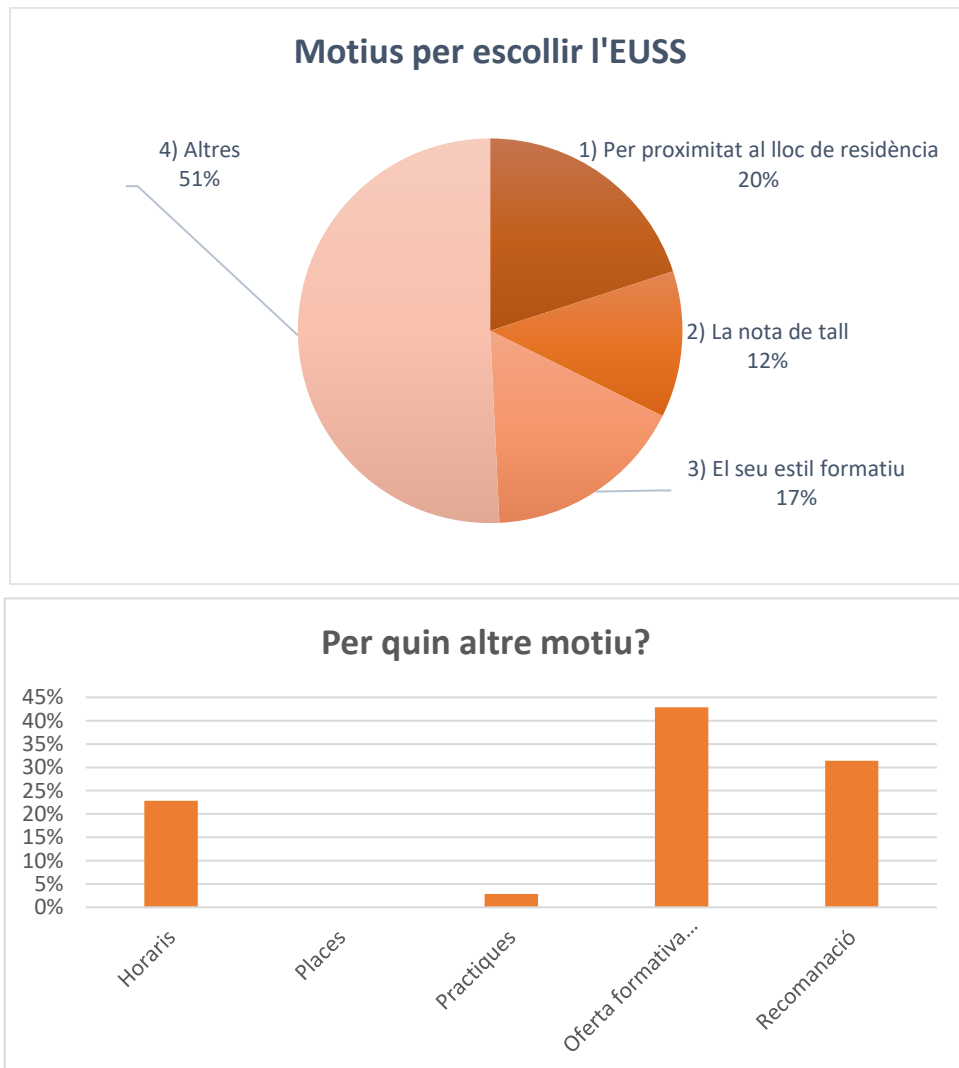


Il·lustració 5. Taxes d'ocupació, atur i inactivitat per nivells formatius. Font: AQU.

El percentatge d'alumnes a l'atur (indicador del PS07 del SGIQ de l'EUSS, Taxa d'ocupació de les persones titulades, IN001-PS07) es manté en valors en torn al 95% com els darrers anys.

Pel que fa el càrrec que ocupen les persones titulades l'any 2017 destaca el càrrec d'enginyer en oficina tècnica amb un 21% i els de *project manager* amb un 15% i *gerent* amb un 11%.

Respecte els motius que van fer que les persones enquestades escollissin l'EUSS destaquen l'"Oferta formativa", la proximitat al lloc de residència i l'"Estil Formatiu". En la il·lustració 6 es poden veure els resultats detallats.



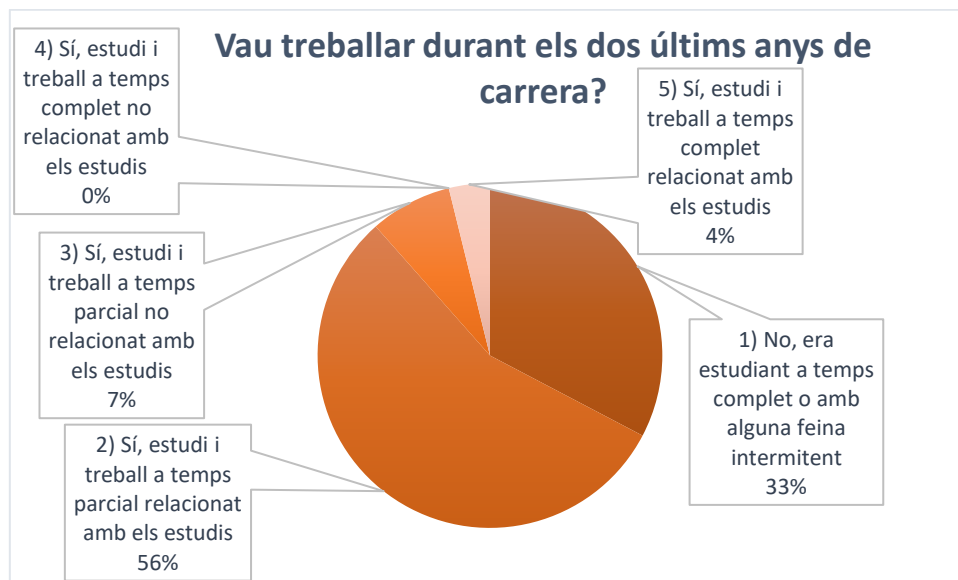
Il·lustració 6. Motius per escollir l'EUSS. Font: pròpia.

Pel que fa a la repetició d'estudis i de centre els resultats, un 66% repetiria els mateixos estudis, pujant el percentatge d'alumnat que repetiria a l'EUSS fins al 83%. Com es pot veure a la taula 1, l'evolució d'ambdós ítems és manté estable amb els elevats valors dels anys anteriors.

Taula 1 Evolució de la intenció de repetir estudis i centre en les tres darreres edicions. Font: pròpia

	<i>Promoció 2017</i>	<i>Promoció 2016</i>	<i>Promoció 2015</i>	<i>Promoció 2014</i>
<i>Intenció repetir estudis</i>	66%	75%	67%	66%
<i>Intenció repetir centre</i>	83%	91%	79%	84%

Pel que fa a les pràctiques professionals, un 87% de les persones va realitzar-ne durant la seva estada a l'EUSS ja sigui en modalitat curricular i no curricular. És important remarcar que al voltant d'un 20% de les persones que accedeixen a l'EUSS ho fan des de CFGS i que tenen les pràctiques curriculars reconegudes. A més, un 60% de les persones va compaginar estudis i feina relacionada amb els estudis durant els últims anys de la carrera. En particular, un 56% va treballar en una feina relacionada amb la titulació a temps parcial i un 4% a temps complet. A la il·lustració 7 se'n poden consultar els resultats detallats.



Il·lustració 7. Vau treballar durant els dos últims anys de carrera? Font: pròpia.

Pel que fa al temps entre la graduació i l'accés al mercat de treball, s'obtenen resultats molt satisfactoris: un 53% de les persones va començar a treballar abans d'acabar la carrera i un 23% més va entrar al món laboral menys d'un mes després de graduar-se. De fet, només un 2% va tardar més d'1 any a trobar una feina. El temps mitjà per trobar la primer feina se situa en els 1,13 mesos (indicador SGIQ EUSS, *Temps mitjà dedicat a trobar la primera ocupació, IN003-PS07*).

Respecte a les vies d'accés a les feines, en destaquen tres. En primer lloc, internet amb un 38%, els contactes i les pràctiques professionals amb un 17% cadascuna. La borsa de treball de la EUSS apareix amb un 13%, que juntament amb el 17% de les pràctiques situen la EUSS com la via per trobar feina per al 30% de les persones enquestades.

Els sectors d'ocupació són molt diversos, però destaca el sector de l'automoció amb un 15% de les persones titulades. La majoria ocupa llocs de funcions tècniques (42%), Direcció/Gestió (30%), o comercials/logística (19%). La majoria de persones titulades l'any 2017 treballen per compte aliè (92%) i les persones adscrites al règim d'autònoms es limiten al 8%.

La majoria de llocs de treball se situen a la província de Barcelona (80%), mentre que l'ocupació en altres províncies catalanes (10%) i a la resta de l'estat (7%) i a l'estranger són inferiors al 10%.

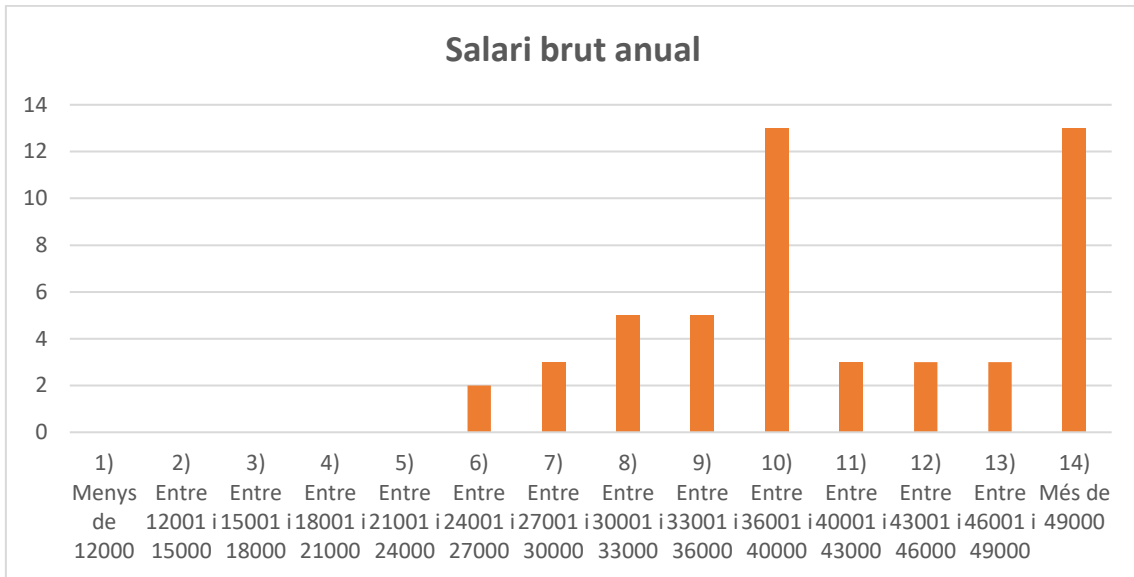
Pel que fa al salari, aquests se situen a nivells molt alts (veure Il·lustració 8), tenint en compte que el salari mig anual a Catalunya l'any 2022 es va situar en els 28.774,55 € (font: IDESCAT), però va quedar en els 24.888,04 € per la franja dels 25 a 34 anys. Les dades mostren que la mitja dels guanys està per sobre dels 3.000€ bruts mensuals, dada que els situa en una posició molt superior a la resta de la societat (veure il·lustració 9).



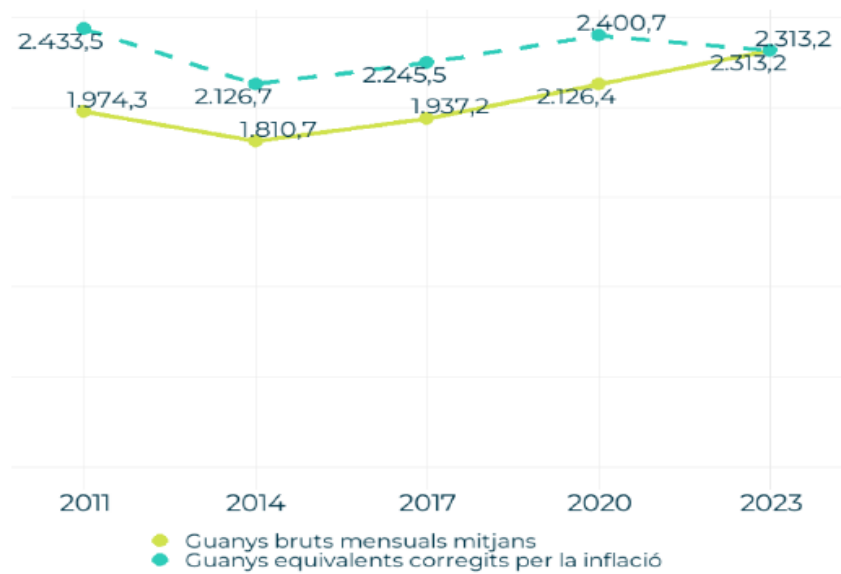
Engineering  
by doing

@EussEnginyeria    

Centre adscrit a la **UB**

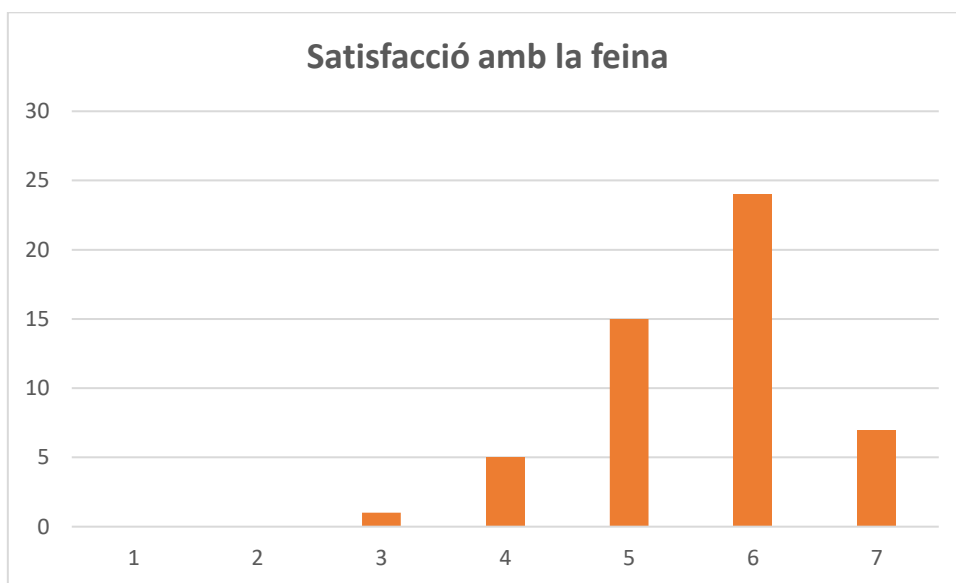


Il·lustració 8. Salari brut de les persones titulades (percentatge de persones en cada franja salarial). Font: pròpia



Il·lustració 9. Evolució dels guanys bruts mensuals de les persones ocupades que treballen a temps complet. Font: Estudi inserció AQU 2020.

Respecte al grau de satisfacció amb la feina actual, els resultats són també satisfactoris, tant amb el contingut de la pròpia feina com amb la feina en general, amb valors per sobre de 5,5 sobre 7 (veure il·lustració 10). Tot i que els resultats absoluts són molt satisfactoris (nota mitjana de 5,4 sobre 7), els ítems específics que reben una nota mitjana més baixa són la satisfacció amb la utilitat dels coneixements de la formació universitària per la feina (4,77 sobre 7) i el nivell de retribució (5.40 sobre 7).



Il·lustració 10. Grau de satisfacció amb la feina, percentatge persones titulades (1 Gens Satisfet i 7 Molt satisfet). Font: pròpia

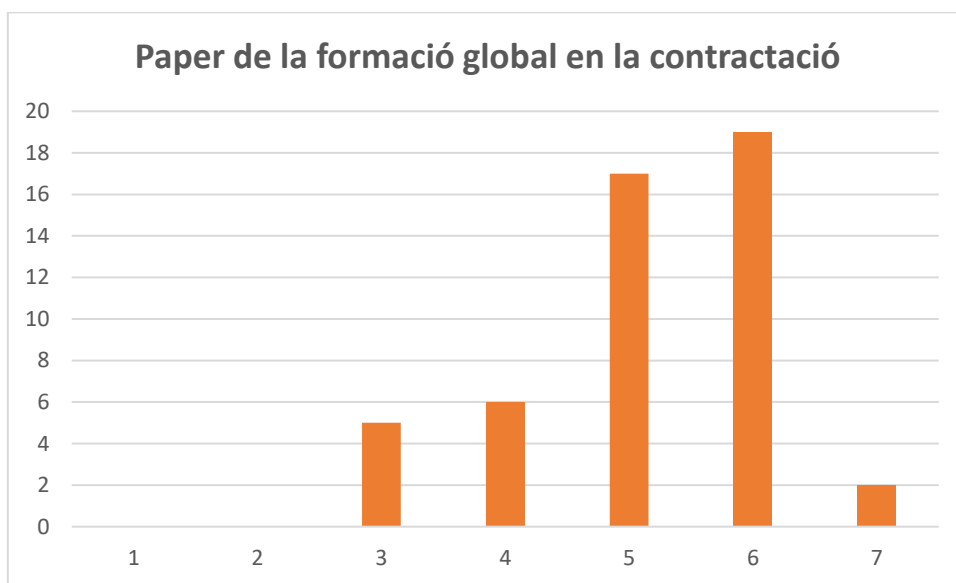
### 2.3.2 Satisfacció amb la formació rebuda

Pel que fa a la satisfacció amb la formació, l'enquesta n'avalua tres aspectes. En primer lloc, es valoren els factors de contractació a la feina actual. En segon lloc, es valora el nivell de la formació i, finalment, la seva utilitat per a la feina.

Pel que fa als factors de contractació, la satisfacció dels aspectes avaluats és elevada (5,33 sobre 7) i destaquen "la capacitat de gestió" amb un 5,88 i "la

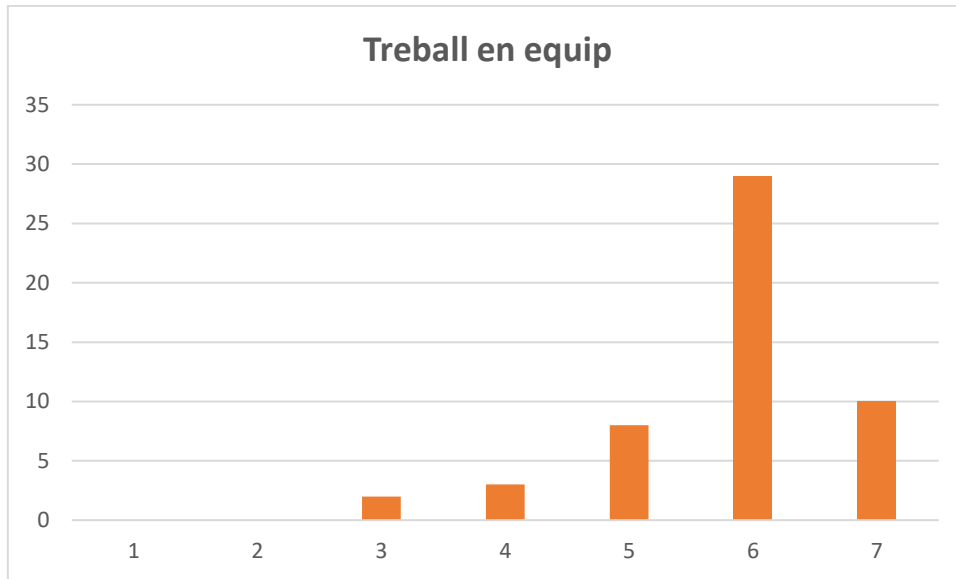


manera de ser: personalitat, habilitats socials i comunicació" (5,82 sobre 7). De fet, la valoració de la formació global rebuda és satisfactòria. Es tracta d'un resultat coherent amb l'aposta de l'EUSS pel la formació explícita en competències transversals. A nivell global, la il·lustració 11 mostra un nivell elevat amb la formació global rebuda com a factor de contractació. Els aspectes amb una valoració menor, són "la formació en idiomes" i els coneixements teòrics", els dos amb una valoració de 4,90 sobre 7.



Il·lustració 11. Valoració de la formació global com a factor de contractació. (1 Gens Satisfet i 7 Molt satisfet). Font: pròpia

Respecte al nivell de satisfacció amb la formació rebuda, els dos ítems millor valorats són el "treball en equip" (5,81 sobre 7) i la "resolució de problemes" (5,44 sobre 7). Les valoracions d'aquests ítems es poden veure a les il·lustracions 12 i 13.

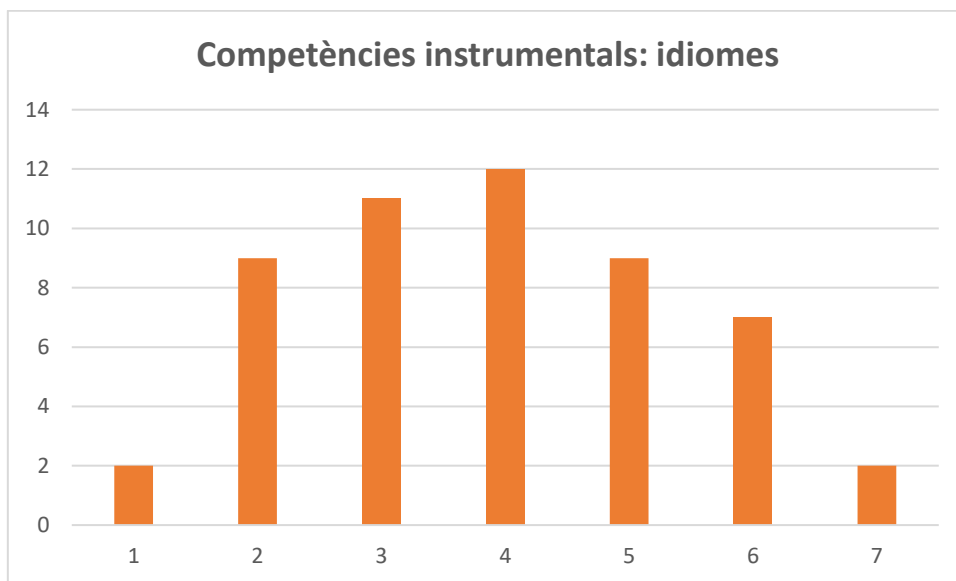


Il·lustració 12. Valoració de la formació en treball en equip rebuda a l'EUSS. (1 Gens Satisfet i 7 Molt satisfet). Font: pròpia



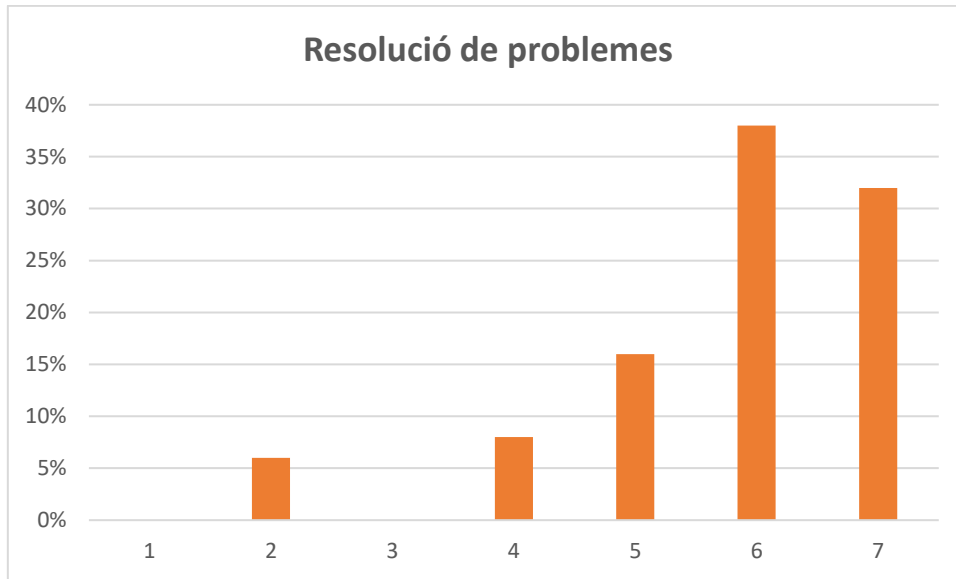
Il·lustració 13. Valoració de la formació en resolució de problemes rebuda a l'EUSS. (1 Gens Satisfet i 7 Molt satisfet). Font: pròpia

En la darrera edició de l'enquesta pròpia així com la de l'AQU destaquen els valors baixos de la satisfacció en la formació en idiomes (3,88 sobre 7). De fet, en l'enquesta de l'AQU, l'anglès es la formació pitjor valorada en les enginyeries, amb una nota mitjana inferior a 4 sobre 10. Els resultats de la present edició es mostren a la il·lustració 14.

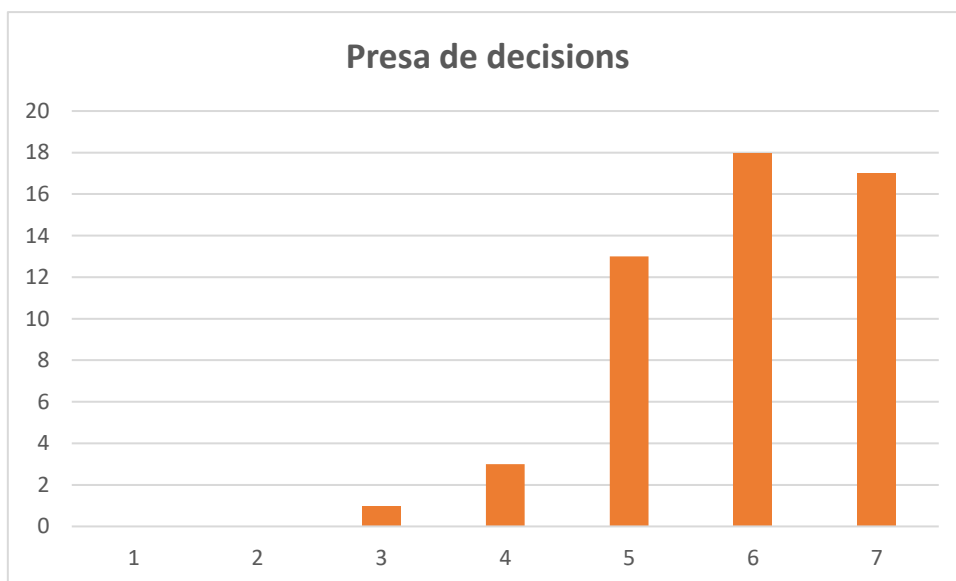


Il·lustració 14. Valoració de la formació en idiomes a l'EUSS. (1 Gens Satisfet i 7 Molt satisfet). Font: pròpia

Respecte la valoració de l'adequació de la formació rebuda al lloc de treball, cal destacar que gairebé tots els ítems valorats (a excepció de la formació en idiomes amb un 4,50 i la formació teòrica amb un 4,65) obtenen notes superiors al 5 sobre 7 de mitjana, la qual cosa situa l'adequació de la formació rebuda en la franja del notable alt. En particular destaquen l'adequació de la "formació en resolució de problemes" amb un 5,98 de mitjana i la "presa de decisions" amb un 5,90 (veure il·lustracions 15 i 16).

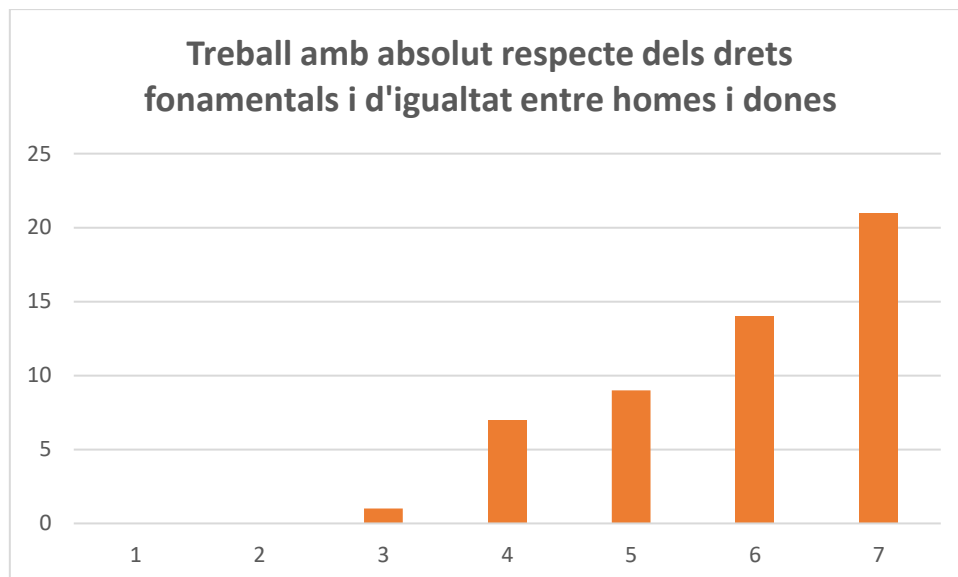


Il·lustració 15. Valoració de l'adequació al lloc de treball de la formació en resolució de problemes a l'EUSS. (1 Gens Satisfet i 7 Molt satisfet). Font: pròpia



Il·lustració 16. Valoració de l'adequació al lloc de treball de la formació en presa de decisions a l'EUSS. (1 Gens Satisfet i 7 Molt satisfet). Font: pròpia

Pel que fa l'avaluació de les dimensions "saber ser" i "ser persona", se segueixen obtenint valoracions elevades per a tots els ítems (superior a 4,7 punts sobre 7) tant per la formació rebuda com per la seva utilitat per a la feina. Entre els aspectes concrets valorats, en destaca la formació i la utilitat del "treball amb absolut respecte dels drets fonamentals i d'igualtat entre homes i dones" (5,90 sobre 7) i la "transparència en la relació amb els companys" (5,85 sobre 7). Els resultats de les valoracions d'aquests ítems es poden veure a les il·lustracions 17 i 18).



Il·lustració 17. Valoració de la formació en el treball amb absolut respecte dels drets fonamentals i d'igualtat entre homes i dones rebuda a l'EUSS. (1 Gens Satisfet i 7 Molt satisfet). Font: pròpia



Il·lustració 18. Valoració de la formació en l'àmbit de la transparència en la relació amb els companys rebuda a l'EUSS. (1 Gens Satisfet i 7 Molt satisfet). Font: pròpia

### 2.3.3 L'opinió de les empreses

Pel que fa als resultats obtinguts de l'enquesta a les empreses, s'ha intentat contactar amb 4 empreses i cap empresa ha respost a l'enquesta. Per tant no hi ha dades d'on extreure conclusions.

### 3 L'observatori d'inserció laboral de l'AQU

L'AQU duu a terme cada tres anys l'enquesta d'inserció laboral amb l'objectiu d'avaluar tot el sistema universitari de Catalunya: incloent graus, màsters i doctorats. La darrera enquesta publicada és la de l'any 2023 i va enquestar les persones graduades al 2018 i al 2019. Per poder comparar amb l'enquesta pròpia, s'utilitzaran les dades de l'enquesta de l'any 2020, que es va dur a terme durant el primer semestre de l'any i va enquestar persones que feia tres anys que van acabar els estudis universitaris (graduats i graduades el curs 2015–2016). Els resultats complets d'aquesta i anteriors enquestes es poden consultar a <https://estudis.aqu.cat/>. Es presenten a continuació els principals resultats de l'enquesta AQU que fan referència a l'EUSS i als seus competidors, la seva evolució (comparació 2017–2020) i es compara la tendència amb l'enquesta pròpia per tal d'avaluar la coherència dels resultats obtinguts en cada enquesta.

#### 3.1 Anàlisi Observatori Inserció Laboral AQU 2020

En aquesta enquesta, els resultats es presenten agregats per titulacions igual que en l'enquesta pròpia. D'un total de 107 persones graduades el curs 2015–2016, van contestar-la 45, el que representa un 42% de ràtio de resposta i implica un error mostral de l'11% per a un interval de confiança del 95%.

Pel que fa a la dada d'ocupació, la població graduada de l'EUSS té una taxa d'ocupació del 93,3% i està en línia amb els valors identificats en l'enquesta pròpia. Aquesta dada, molt positiva, situa l'EUSS com el 5è centre amb millor taxa d'ocupació en l'àmbit de les tecnologies industrials i en la mitjana (93,4%). Pel que fa a l'adequació de les funcions desenvolupades a la titulació, un 51,1% desenvolupa funcions específiques de la titulació, mentre que un 48,9% realitza



Engineering  
by doing

©EussEnginyeria 

Centre adscrit a la **UAB**

funcions universitàries. Tot i que el percentatge de persones graduades treballant en funcions específiques és sensiblement inferior a la mitjana (59,1%), el percentatge de persones en llocs de treball universitaris és molt superior a la mitjana (36%). Tot i això, cal destacar que l'EUSS presenta el segon millor índex IQO<sup>1</sup> de tots els centres amb un valor de 78,9 respecte a una mitjana del 74,1.

Pel que fa a la velocitat d'inserció, aquesta se situa en la mitjana dels centres que imparteixen estudis de l'àmbit de les tecnologies industrials. Pel que fa al percentatge de persones que repetirien titulació i centre, l'EUSS es troba prop de la mitjana amb un 75,6% que repetiria titulació i un 82,2% que repetiria centre.

Respecte al salari, l'enquesta de l'AQU confirma els resultats satisfactoris identificats en l'estudi propi: les persones graduades de l'EUSS són les que presenten el segon salari mitjà més elevat, de 2.782€ respecte els 2.629€ de la mitjana amb un 100% de contractes a jornada completa. A més, la temporalitat de les persones graduades de l'EUSS és la més baixa de tots els centres amb un 8,9% respecte a una mitjana del 17,4%. Pel que fa la satisfacció amb la feina,

---

<sup>1</sup> L'índex de qualitat ocupacional (IQO), pren valors de 0 a 100 i es construeix a partir de quatre indicadors: contracte, satisfacció amb la feina, retribució i adequació. Com més elevats els valors, millor qualitat ocupacional (major estabilitat, satisfacció, retribució o adequació).  $IQO = \frac{(\text{estabilitat} + \text{retribució} + \text{adequació})}{3} * \text{satisfacció amb la feina}$



aquesta presenta valors molt elevats en tots els aspectes avaluats, com es pot veure en la taula 2.

Taula 2. Qualitat de la inserció: satisfacció amb la feina (sobre 10). Font: AQU

Tecnologies industrials	Satisfacció amb el contingut de la feina	Satisfacció amb les perspectives de millora	Satisfacció amb el nivell de retribució	Satisfacció amb la utilitat dels coneixements	Satisfacció general amb la feina actual
	Mitjana	Mitjana	Mitjana	Mitjana	Mitjana
UB	8,1	8,1	6,5	6,5	7,6
UAB	8,5	7,5	6,7	6,1	8,2
UPC	8,1	7,1	6,8	6,2	7,7
UdG	8,2	7,3	7,1	6,3	7,9
UdL	7,9	7,0	6,7	5,7	7,7
Universitat Rovira i Virgili	8,2	7,6	7,3	6,1	8,1
UVic-UCC	8,2	6,5	7,1	7,0	7,6
Universitat Ramon Llull	8,2	7,7	7,2	6,8	8,0
EUSS	8,5	7,7	6,9	6,9	7,9
Elisava	8,2	7,7	7,0	7,0	7,8
<b>Total 2020</b>	<b>8,1</b>	<b>7,2</b>	<b>6,8</b>	<b>6,3</b>	<b>7,8</b>

Pel que fa a la valoració del nivell i adequació de la formació rebuda, els resultats de l'enquesta de l'AQU són molt satisfactoris i situen les persones graduades a l'EUSS com de les més satisfetes, situant-se en tots els casos per sobre de la mitjana. En destaquen, especialment, la satisfacció amb la formació i la utilitat en l'àmbit de les competències transversals: l'EUSS és el centre més valorat en l'àmbit de l'expressió oral, l'expressió escrita i la gestió. Pel que fa a la formació en idiomes, tot i que el resultat és baix, en concordança amb els resultats de l'enquesta pròpia, és el més ben valorat de tots els centres.

Respecte a la situació laboral de l'alumnat durant els estudis, l'EUSS és un centre de referència per a les persones que compaginen feina i estudis, especialment per a aquelles que treballen en el sector d'activitat propi dels estudis. Aquest perfil representa un 64,4% de l'alumnat, molt per sobre del 51% de la mitjana.

## 3.2 Evolució enquesta AQU 2017 – 2020

L'AQU va fer l'enquesta de 2017 (resultats consultables també a <https://estudis.aqu.cat/>) per a cada grau i no de manera agregada per a totes les titulacions de l'àmbit de "tecnologies industrials" (com es va fer a l'enquesta 2020). Així doncs, per a l'edició de 2017 es compta amb resultats segregats pels graus en enginyeria electrònica industrial i automàtica (GEI), elèctrica (GEL) i mecànica (GME). Pel que fa als resultats del grau en enginyeria en organització industrial (GOI), l'error mostral és massa elevat i l'AQU no va presentar-los. Amb aquestes dades disponibles, la comparació és complicada. Tot i això, a continuació s'analiza l'evolució dels principals indicadors de l'enquesta.

Pel que fa a la taxa d'ocupació en l'enquesta de 2020, se situava al 93,3% mentre que a la de 2017 era del 98,3% per al GEI, del 96,2% per al GEL i del 91,7% per al GME. Els valors són similars, i en tots els casos superiors a la mitjana de la resta de centres, i molt més alts que els de la població general, així que es consideren satisfactoris. Respecte a les funcions desenvolupades, mentre que a l'enquesta de 2020 el 51,1% duia a terme funcions específiques de la titulació, a l'enquesta de 2017 era el 52,5% per al GEI, el 53,8% per al GEL i el 48,6% per al GME. Tenint en compte els errors mostrals de l'ordre del 12%, podem considerar que els resultats són equivalents. On sí que s'identifica una pujada substancial és en l'índex IQO: aquest puja fins els 78,9 el 2020 mentre que era del 72,3 per al GEI, del 70,9 per al GEL i del 70,5 per al GME. Pel que fa als indicadors de



Engineering  
by doing

[@EussEnginyeria](#) [f](#) [t](#) [in](#) [@](#)

Centre adscrit a la **UB**

velocitat d'inserció i la intenció de repetir centre i estudis, els resultats de totes dues enquestes són molt similars i es poden considerar estables.

Pel que fa a les dades a nivell salarial, el salari mitjà de les persones titulades és de 2.782€ a l'enquesta de 2020. Les dades de l'enquesta de 2017 són: 2.687€ (GEI); 2.222€ (GEL) i 2.338€ (GME). Considerant la mitjana de les tres titulacions la pujada del salari és del 15,2%, mentre que la pujada salarial entre 2017 i 2020 a l'estat espanyol és del 1,5% (Font: INE), la qual cosa és molt satisfactòria.

Pel que fa a la qualitat de la inserció, com es pot veure en la taula 3, els resultats o es mantenen o milloren lleugerament.

Taula 3. Evolució de la qualitat de la inserció 2017-2020. Font: AQU.

	Satisfacció amb el contingut de la feina	Satisfacció amb les perspectives de millora	Satisfacció amb el nivell de retribució	Satisfacció amb la utilitat dels coneixements	Satisfacció general amb la feina actual
<b>AQU 2020</b>	8,5	7,7	6,9	6,9	7,9
<b>GEI -2017</b>	8,0	6,2	6,6	6,8	7,5
<b>GEL - 2017</b>	8,4	7,0	6,1	6,1	7,8
<b>GME - 2017</b>	8,4	7,0	6,1	6,1	7,8
<b>Mitjana 2017</b>	8,3	6,7	6,3	6,4	7,7

Respecte a la valoració i l'adequació de la formació rebuda (veure taula 3), els nivells es mantenen en valors similars amb petites variacions que caldrà tenir en compte en futures edicions. Per exemple, hi ha una davallada clara del nivell i de la utilitat percebuda en l'àmbit de la creativitat, però, en canvi, augmenta de manera significativa la valoració de la formació pràctica, un dels punts forts de l'EUSS. Pel que fa als idiomes, punt feble detectat, tant en l'enquesta pròpia com en la de l'AQU, tot i que els valors continuen essent baixos, han experimentat una pujada important.

Taula 4. Adequació de la formació inicial, nivell i utilitat percebuda. Font: AQU.

	Formació teòrica: nivell	Formació teòrica: utilitat	Formació pràctica: nivell	Formació pràctica: utilitat	Solució de problemes: nivell	Solució de problemes: utilitat	Creativitat: nivell	Creativitat: utilitat	Pensament crític: nivell	Pensament crític: utilitat	
AQU 2020	7,4	6,3	7,4	6,4	7,2	8,0	6,0	6,8	6,6	7,7	
GEI -2017	7,8	8,1	6,6	6,9	7,6	6,4	6,8	8,5	7,1	7,3	
GEL -2017	7,5	7,8	6,3	6,2	7,8	5,4	6,4	7,8	6,2	7,1	
GME -2017	6,6	5,6	5,2	4,3	7,3	4,7	5,3	7,9	6,6	7,2	
Mitjana 2017	7,3	7,1	6,0	5,8	7,6	5,5	6,2	8,1	6,6	7,2	
	Expressió oral: nivell	Expressió oral: utilitat	Expressió escrita: nivell	Expressió escrita: utilitat	Treball en equip: nivell	Treball en equip: utilitat	Gestió: nivell	Gestió: utilitat	Informàtica: utilitat	Idiomes: nivell	Idiomes: utilitat
AQU 2020	7,0	7,1	6,5	7,0	7,4	7,9	6,7	7,4	7,5	4,8	6,8
GEI -2017	6,4	6,7	7,6	7,2	7,2	8,2	5,9	6,4	8,0	4,1	6,4
GEL -2017	7,2	7,1	7,8	6,8	6,8	7,2	6,4	7,0	6,5	3,5	4,9
GME -2017	5,8	6,2	7,0	6,6	6,7	7,4	5,7	6,8	6,9	3,2	6,4
Mitjana 2017	6,5	6,7	7,4	6,9	6,9	7,6	6,0	6,7	7,1	3,6	5,9

Per acabar, a l'enquesta de 2020 es mostrava un nivell elevat d'alumnat que compaginava estudis amb una feina de l'àmbit de la titulació (64,4%). En l'enquesta de 2017, aquests nivells eren similars i també sobresortien sobre la resta de centres catalans (66,1% GEI, 57,7% GEL i 57,1% GME).



 Passeig Sant Joan Bosco, 74  
08017 · Barcelona

 Tel. (+34) 932 805 244

 [www.euss.cat](http://www.euss.cat)

**Engineering**  
by doing



Centre adscrit a la **UB**

## 4 Conclusions

L'estudi d'inserció laboral dut a terme per part de l'EUSS mostra uns resultats d'inserció laboral i de satisfacció amb la formació rebuda per part de les persones titulades l'any 2017 globalment molt satisfactoris. La tendència de la majoria d'indicadors mostren bons resultats, en la franja del notable alt i la seva tendència és estable, inclús s'ha observat una lleugera millora en alguns indicadors. Tot i això, s'han detectat alguns indicadors puntuals que mostren una certa tendència negativa sobre els quals es proposen accions de millora.

L'estudi també mostra que existeix un nivell alt de coherència entre els resultats obtinguts en les enquestes pròpies i les que duu a terme l'AQU. Tot i que s'ha enquestat la mateixa població en moments diferents, els resultats són similars i no presenten disparitats significatives.

Respecte l'opinió de les empreses, malauradament no s'ha pogut recollir informació de les empreses i per tant, no es poden extreure conclusions en aquest àmbit.

En un pla més concret, en destaca una taxa d'ocupació molt elevada i un nivell salarial molt per sobre de la mitjana de la població catalana i també per sobre de la majoria de titulats i titulades de l'àmbit de les tecnologies industrials. També és un punt positiu l'alta satisfacció tant en la formació com en la utilitat percebuda en diversos àmbits, entre els quals destaquen la "resolució de problemes" i el "treball en equip", que són dos dels punts que cada any reben bons resultats.

Com a oportunitat de millora en l'àmbit formatiu, de nou es detecta el treball en l'àmbit dels "idiomes" sobre el que ja s'està treballant oferint anglès extracurricular al mateix centre. Tot i això, cal destacar que l'evolució de la



Engineering  
by doing

©EussEnginyeria    

Centre adscrit a la **UB**

valoració de la formació en idiomes ha millorat en les dues últimes edicions del OIL de la EUSS. També cal destacar que els resultats de l'AQU situen l'EUSS com a centre més ben valorat en aquest àmbit.

La taxa d'intenció de repetir els mateixos estudis (indicador IN201-PS07) i la taxa d'intenció de repetir al mateix centre (indicador IN202-PS07), han tornat a valors estables, deixant enrere els excepcionals valors obtinguts en la darrera edició.

Pel que fa als resultats de les enquestes de l'AQU, mostren resultats molt satisfactoris. Per una banda, l'evolució dels resultats de l'EUSS entre l'edició 2017 i la de 2020 és positiva i només presenta algun descens puntual. D'altra banda, l'EUSS se situa en la majoria d'indicadors entre els 3 millors centres de l'àmbit de les tecnologies industrials.

En conclusió, el present estudi mostra que la feina desenvolupada a l'EUSS es tradueix en nivells molt satisfactoris d'inserció i satisfacció. Caldrà continuar treballant en aquesta línia i seguir valorant els indicadors que s'obtidran en futures edicions de les enquestes.

## 5 Annex 1: Indicadors del SGIQ que es deriven de l'estudi

Taxa d'ocupació de les persones titulades	IN001-PS07	96,2%
Temps mitjà dedicat a trobar la primera ocupació	IN003-PS07	1,1 mes
Taxa intenció de repetir els mateixos estudis	IN201-PS07	66,0%
Taxa intenció de repetir al mateix centre	IN202-PS07	83,0%
Taxa d'estudiants amb experiència laboral i/o de pràctiques professionals en finalitzar els estudis	IN203-PS07	98,1%
Nombre de persones titulades enquestades	IN101-PS07	53
Percentatge de persones titulades enquestades respecte a la seva promoció	IN102-PS07	49,1%
Nombre d'empreses i institucions amb qui s'ha contactat per realitzar les enquestes	IN103-PS07	0
Percentatge d'empreses i institucions que han respost l'enquesta respecte a les contactades	IN104-PS07	-

## 6 Annex 2: Resultats enquesta pròpia a persones titulades

<b>1. Gènere</b>	
A) Dona	11
B) Home	42
C) No binari	0
D) No vol contestar	0

<b>2. Treballeu actualment?</b>	
A) Sí	51
B) No	2



<b>5. Vau fer pràctiques en empreses mentre estudiaves?</b>	
A) Sí	46
B) No	7

<b>6. Motius per escollir l'EUSS</b>	
1) Per proximitat al lloc de residència	13
2) La nota de tall	8
3) El seu estil formatiu	11
4) Altres	33
* Per oferta formativa	18
* Per programa pràctiques	5
* Per les places disponibles	9
*horaris	1

<b>7. Vau treballar durant els dos últims anys de carrera?</b>	
1) No, era estudiant a temps complet o amb alguna feina intermitent	17
2) Sí, estudi i treball a temps parcial relacionat amb els estudis	29
3) Sí, estudi i treball a temps parcial no relacionat amb els estudis	4
4) Sí, estudi i treball a temps complet no relacionat amb els estudis	0
* Sí, estudi i treball a temps complet relacionat amb els estudis	2

<b>8. La primera feina és la vostra feina actual?</b>	
A) Si	14
B) No	39

<b>Quantes feines heu tingut des que us vau titular?</b>	
1	3
2	14
3	13
4	7
5	0
6	1

<b>9. Quant de temps us va costar trobar la primera feina?</b>	
1) Feina abans d'acabar la carrera	28
2) Menys d'un mes	12
3) Entre 1 i 3 mesos	10
4) Entre 4 i 6 mesos	2
5) Entre 7 mesos i 1 any	0
6) Més d'1 any	1

<b>10. Com vau trobar la primera feina?</b>	
1) Contactes	9
2) Anuncis de premsa	1
3) Oposicions/concurs públic	0

4) Servei Català d'Ocupació	1
5) Borsa de Treball de l'EUSS	7
6) Borses de Treball Institucionals	0
7) A través de les pràctiques realitzades durant els estudis	9
8) Internet	20
9) Creació d'empresa	1
10) Empreses de Selecció	0
11) ETT	0
12) Altres	4
NC	0

<b>12. Què calia per a aquesta feina?</b>	
1) La vostra titulació específica	20
2) Només ser titulat	19
3) No calia titulació universitària	14
<b>Es propi de la formació</b>	
<b>Sí</b>	14
<b>No</b>	4
<b>Cal ser titulat?</b>	
<b>Sí</b>	6
<b>No</b>	7

<b>14. Quines funcions hi feu o i fèieu?</b>	
1) Direcció/gestió	16
2) Comercial o logística	6
3) Docència	5
4) R+D	4
5) Funcions tècniques	22
6) Altres funcions qualificades	10
7) Funcions no qualificades	0

<b>15. Quin tipus de contracte teniu o teníeu?</b>	
1) Fix	46
2) Autònom	4
Per compte propi	4
Compte Aliè	0
3) Temporal	3
4) Becari	0
5) Sense contracte	0

<b>16. Teníeu una jornada laboral a temps complet?</b>	
A) Sí	51
B) No	1

<b>18. L'empresa és d'àmbit</b>	
A) Públic	6
B) Privat	45
*semiprivat	1

<b>19. Quant guanyeu o guanyàveu anualment (brut)?</b>	
1) Menys de 12000	0
2) Entre 12001 i 15000	0
3) Entre 15001 i 18000	0
4) Entre 18001 i 21000	0
5) Entre 21001 i 24000	0
6) Entre 24001 i 27000	2

7) Entre 27001 i 30000	3
8) Entre 30001 i 33000	5
9) Entre 33001 i 36000	5
10) Entre 36001 i 40000	13
11) Entre 40001 i 43000	3
12) Entre 43001 i 46000	3
13) Entre 46001 i 49000	3
14) Més de 49000	13

<b>20. Quants treballadors té l'empresa?</b>	
<b>Micro</b>	
1) Menys de 10	3
<b>Petita</b>	
2) Entre 11 i 50	10
<b>Mitjana</b>	
3) Entre 51 i 100	7
4) Entre 101 i 250	8
<b>Gran</b>	
5) Entre 251 i 500	6
6) Entre 501 i 750	1
7) Entre 751 i 1000	0
<b>Molt gran</b>	
8) Entre 1001 i 1500	2
9) Entre 1501 i 2000	0
10) Més de 2000	16

<b>21. On treballeu o treballàveu?</b>	
1) Barcelona	43
2) Tarragona	1
3) Girona	3
4) Lleida	1
5) Resta de comunitats autònomes	4

6) Europa, en quin país treballàveu?	1
7) Resta del món	1



 Passeig Sant Joan Bosco, 74  
08017 · Barcelona

 Tel. (+34) 932 805 244

 [www.euss.cat](http://www.euss.cat)

Engineering  
by doing

 @EussEnginyeria

Centre adscrit a la **UB**

VALORACIÓ SATISFACCIÓ EN RELACIÓ AMB LA VOSTRA FEINA ACTUAL	1	2	3	4	5	6	7
22. Amb el contingut de la feina	0	1	0	1	15	24	10
23. Amb les perspectives de millora i promoció	0	0	2	7	17	16	10
24. Amb el nivell de retribució	0	0	2	7	18	18	7
25. Amb la utilitat dels coneixements de la formació universitària per a la feina	0	6	3	9	18	11	5
26. Amb la feina en general	0	0	1	5	15	24	7

VALORACIÓ DELS FACTORS DE CONTRACTACIÓ	1	2	3	4	5	6	7
27. Els coneixements teòrics	0	1	8	8	15	12	5
28. Els coneixements pràctics	0	3	4	6	14	14	7
29. La formació en idiomes/Saber idiomes	2	1	9	5	12	11	9
30. La formació en l'ús de la informàtica i de les noves tecnologies	0	1	2	5	8	24	9
31. La manera de ser: personalitat, habilitats socials, comunicació...	1	0	0	3	11	21	13
32. La Capacitat de gestió	0	0	2	2	10	21	14
33. En definitiva el paper de la formació global rebuda a la universitat en la vostra contractació	0	0	5	6	17	19	2



VALORACIÓ DE LA FORMACIÓ REBUDA I LA SEVA ADEQUACIÓ AL LLOC DE TREBALL	Nivell de formació rebut a la universitat						
	1	2	3	4	5	6	7
34. Formació teòrica	0	1	5	4	21	18	3
35. Formació pràctica	1	1	1	8	19	15	7
36. Expressió oral	1	2	6	8	16	15	4
37. Comunicació escrita	1	0	6	11	21	9	4
38. Treball en equip	0	0	2	3	8	29	10
39. Lideratge	1	4	3	11	18	11	4
40. Gestió	0	3	4	7	20	15	3
41. Resolució de problemes	1	0	2	6	13	23	7
42. Presa de decisions	1	4	3	7	23	9	5
43. Creativitat	2	3	6	6	19	13	3
44. Pensament crític	1	0	3	5	17	20	6
45. Competències instrumentals: informàtica	1	3	5	10	14	14	5
46. Competències instrumentals: idiomes	2	9	11	12	9	7	2
47. Competències instrumentals: documentació	2	4	4	9	20	12	1

VALORACIÓ DE LA FORMACIÓ REBUDA I LA SEVA ADEQUACIÓ AL LLOC DE TREBALL	Utilitat per la feina						
	1	2	3	4	5	6	7
34. Formació teòrica	2	2	5	11	19	9	4
35. Formació pràctica	1	2	2	13	12	15	7
36. Expressió oral	0	1	3	6	14	20	8
37. Comunicació escrita	0	1	3	8	19	16	5
38. Treball en equip	0	0	3	3	8	24	14
39. Lideratge	0	1	0	9	16	19	7
40. Gestió	0	0	1	5	16	20	10
41. Resolució de problemes	0	1	1	1	8	25	16
42. Presa de decisions	0	0	1	3	13	18	17
43. Creativitat	0	3	2	8	20	13	6
44. Pensament crític	0	1	0	2	17	22	10
45. Competències instrumentals: informàtica	0	3	2	8	10	17	12
46. Competències instrumentals: idiomes	3	7	5	8	12	9	8
47. Competències instrumentals: documentació	1	1	5	6	17	17	5

VALORACIÓ SOBRE EL DESENVOLUPAMENT PERSONAL DURANT L'ETAPA A L'EUSS	Nivell de formació rebut a la universitat						
	1	2	3	4	5	6	7
48. Assumpció de la responsabilitat ètica en l'exercici professional	1	1	1	8	18	19	4
49. Sensibilitat envers el medi ambient	0	3	8	7	17	17	1
50. Consideració del bé comú com una opció preferent en les decisions	0	3	1	10	16	18	4
51. Consideració de la dignitat de les persones com un valor prioritari	0	1	2	3	15	16	15
52. Treball amb absolut respecte dels drets fonamentals i d'igualtat entre homes i dones	0	0	1	6	8	19	18
53. Transparència en la relació amb els companys	0	0	1	2	14	23	13
54. Coherència entre els valors personals i l'activitat professional	0	1	2	1	13	26	10

VALORACIÓ SOBRE EL DESENVOLUPAMENT PERSONAL DURANT L'ETAPA A L'EUSS	Utilitat per la feina						
	1	2	3	4	5	6	7
48. Assumpció de la responsabilitat ètica en l'exercici professional	0	0	2	9	15	19	7
49. Sensibilitat envers el medi ambient	0	2	5	12	14	16	3
50. Consideració del bé comú com una opció preferent en les decisions	0	1	2	9	17	17	6
51. Consideració de la dignitat de les persones com un valor prioritari	0	2	6	3	14	11	16
52. Treball amb absolut respecte dels drets fonamentals i d'igualtat entre homes i dones	0	0	1	7	9	14	21
53. Transparència en la relació amb els companys	0	1	1	3	13	19	16
54. Coherència entre els valors personals i l'activitat professional	0	0	4	3	13	23	10

<b>55. Si haguéssiu de començar de nou, trariéu la mateixa carrera?</b>	
A) Si	35
B) No	18

<b>56. Si haguéssiu de començar de nou, triariéu la mateixa universitat?</b>	
A) Si	44
B) No	9

<b>57. Des que heu acabat els estudis, heu continuat o continueu estudiant?</b>	
A) No	20
B) Sí	31
Cursos especialitzats	7
Una llicenciatura	0
Un postgrau o un màster	24
Un doctorat	0
C) Altres	2

<b>58. Ho feu o heu fet a la mateixa universitat?</b>	
A) Sí	0
B) No	36
UPC	7
UOC	0
Salle	0
Escola d'arquitectes de catalunya	0
EADA	0
UNIR	0
UNET	0
IQS	0

<b>59. Heu tingut alguna experiència de mobilitat?</b>	
<b>A) No</b>	33
<b>B) Sí</b>	18
<b>Durant els estudis</b>	6
<b>Laboralment</b>	13
<b>Pels estudis i feina</b>	1

<b>60. Aquesta mobilitat ha sigut durant els estudis, laboralment o ambdues, ha sigut internacional?</b>	
<b>A) Sí</b>	15
<b>B) No</b>	6

<b>61. Quina és la nota del vostre expedient acadèmic?</b>	
<b>A) Aprovat</b>	14
<b>B) Notable</b>	36
<b>C) Excel·lent</b>	2
<b>D) Matrícula</b>	0

<b>62. Quin és el nivell d'estudis més elevat dels pares?</b>	
<b>A) Tots dos tenen estudis primaris/sense estudis</b>	6
<b>B) Un dels dos té estudis mitjans</b>	7
<b>C) Tots dos tenen estudis mitjans</b>	8
<b>D) Un dels dos té estudis superiors</b>	13

E) Tots dos tenen estudis superiors	17
-------------------------------------	----

En cas d'atur

<b>63. Actualment esteu cercant feina?</b>	
A) Sí	1
B) No	0

<b>66. Quan de temps fa que cerqueu feina?</b>	
<b>A) Menys de 6 mesos</b>	1
<b>B) Entre 6 mesos i 1 any</b>	0
<b>C) Entre 1 i 2 anys</b>	0
<b>D) Més de 2 anys</b>	0

<b>67. Quins mitjans feu servir per cercar feina</b>	
<b>A) Contactes personals o familiars</b>	0
<b>B) Iniciativa personal</b>	0
<b>C) Anuncis empresa</b>	0
<b>D) Oposició/concurs públic</b>	0
<b>E) Servei d'Ocupació de Catalunya (SOC)</b>	0
<b>F) Creació d'empresa o despatx propi</b>	0
<b>G) Borsa de Treball de l'EUSS</b>	0
<b>H) Convenis de cooperació educativa</b>	0
<b>I) Col·legi o associació professional</b>	0
<b>J) Borses institucionals</b>	0
<b>K) Internet</b>	1
<b>L) Altres</b>	0
<b>M) No cerco feina</b>	0



VALORACIÓ DIFICULTATS PER TROBAR FEINA	1	2	3	4	5	6	7
68. Mancances en la formació rebuda	0	1	0	0	0	0	0
69. Activitats personals que impedeixen treballar	0	0	0	1	0	0	0
70. Manca de pràctica professional	1	0	0	0	0	0	0
71. Exigència de tenir una feina que m'agradi	0	0	0	0	0	1	0
72. Manca de coneixements sobre el mercat laboral	0	1	0	0	0	0	0
73. Exigència de tenir una feina amb un nivell retributiu adequat	0	0	0	0	1	0	0
74. Manca de coneixements d'idiomes	1	0	0	0	0	0	0
75. Manca de coneixements en informàtica	1	0	0	0	0	0	0
76. Manca d'habilitats o de coneixements complementaris.	1	0	0	0	0	0	0

77. Des que us vau graduar, quantes feines heu rebutjat per considerar-les poc adequades?	0	1	2	3	4	5	6
	0	0	1	0	0	0	0

## 7 Annex 3: Resultats enquesta pròpia a empreses

<b>7. Coneix l'Escola Universitària Salesiana de Sarrià (EUSS)?</b>	
A) Sí	0
B) No	0

<b>8. Quantes persones treballen en aquest establiment? (Incloent el personal tant a temps complet com a temps parcial, però excloeu el personal subcontractat o autònoms)</b>	
1) L'empresa no té assalariats	0
2) Entre 1 i 9	0
3) Entre 10 i 50	0
4) Entre 51 i 100	0
5) Entre 101 i 200	0
6) Entre 201 i 250	0
7) Entre 251 i 500	0
8) Més de 500	0

9. Puntueu de 0 a 10, el grau d'importància dels següents factors en el procés de contractació dels recent titulats universitaris (0 indica gens important i 10 és molt important)	0	1	2	3	4	5	6	7	8	9	10
1) Tenir una titulació universitària obtinguda a l'estranger	0	0	0	0	0	0	0	0	0	0	0
2) Haver fet estades internacionals (per estudis, idiomes...)	0	0	0	0	0	0	0	0	0	0	0
3) El prestigi de la universitat on han estudiat (EUSS)	0	0	0	0	0	0	0	0	0	0	0
4) Haver realitzat pràctiques en empreses durant els estudis	0	0	0	0	0	0	0	0	0	0	0
5) La seva motivació	0	0	0	0	0	0	0	0	0	0	0

10. Ha tingut dificultats per contractar les persones adequades en un determinat lloc de treball?	
A) Sí	0
B) No	0

<b>10.1 En el cas que hàgiu respost que “Sí” a la pregunta anterior, indiqueu-ne els principals motius. Si ho considereu necessari, podeu escollir més d’una opció,</b>	
Manca de titulats universitaris en un àmbit concret.	0
Manca de sol·licitants amb les competències necessàries pel lloc de treball.	0
Manca de sol·licitants amb disponibilitat de mobilitat geogràfica.	0
Manca de sol·licitants amb disponibilitat per adaptar-se a la jornada laboral.	0
Manca de sol·licitants amb disponibilitat per adaptar-se a la tipologia de contracte.	0
Manca de sol·licitants amb disponibilitat per acceptar el salari.	0
Manca de sol·licitants amb disponibilitat per adaptar-se a la ubicació de l'establiment.	0
Recursos limitats per a donar a conèixer les ofertes de treball adequadament.	0
Altres motius	0

<b>12. Considera que l’actual oferta formativa universitària de Grau En Enginyeria dona resposta a les necessitats del mercat laboral?</b>	
A) Sí	0
B) No	0

<b>GRAU IMPORTÀNCIA</b>											
<b>Formació tèorico-pràctica</b>	<b>0</b>	<b>1</b>	<b>2</b>	<b>3</b>	<b>4</b>	<b>5</b>	<b>6</b>	<b>7</b>	<b>8</b>	<b>9</b>	<b>10</b>
1) Formació teòrica	0	0	0	0	0	0	0	0	0	0	0
2) Formació pràctica	0	0	0	0	0	0	0	0	0	0	0
<b>Competències cognitives</b>	<b>0</b>	<b>1</b>	<b>2</b>	<b>3</b>	<b>4</b>	<b>5</b>	<b>6</b>	<b>7</b>	<b>8</b>	<b>9</b>	<b>10</b>
3) Anàlisi i resolució de problemes	0	0	0	0	0	0	0	0	0	0	0
4) Habilitats numèriques	0	0	0	0	0	0	0	0	0	0	0
5) Capacitat per prendre decisions	0	0	0	0	0	0	0	0	0	0	0
6) Capacitat per generar noves idees i solucions	0	0	0	0	0	0	0	0	0	0	0
<b>Competències de gestió personal</b>	<b>0</b>	<b>1</b>	<b>2</b>	<b>3</b>	<b>4</b>	<b>5</b>	<b>6</b>	<b>7</b>	<b>8</b>	<b>9</b>	<b>10</b>
7) Capacitat d'aprendre i actuar en noves situacions	0	0	0	0	0	0	0	0	0	0	0
8) Treball autònom (determinar les pròpies tasques, mètodes i distribució de temps)	0	0	0	0	0	0	0	0	0	0	0
<b>Competències instrumentals</b>	<b>0</b>	<b>1</b>	<b>2</b>	<b>3</b>	<b>4</b>	<b>5</b>	<b>6</b>	<b>7</b>	<b>8</b>	<b>9</b>	<b>10</b>

<b>9) Habilitats comunicatives: expressió oral i escrita, habilitat de presentar i escriure informes i memòries, etc...</b>	0	0	0	0	0	0	0	0	0	0	0
<b>10) Idiomes</b>	0	0	0	0	0	0	0	0	0	0	0
<b>11) Ús de les eines d'informàtica més habituals</b>	0	0	0	0	0	0	0	0	0	0	0
<b>Competències interpersonals</b>	<b>0</b>	<b>1</b>	<b>2</b>	<b>3</b>	<b>4</b>	<b>5</b>	<b>6</b>	<b>7</b>	<b>8</b>	<b>9</b>	<b>10</b>
<b>12) Treball en equip</b>	0	0	0	0	0	0	0	0	0	0	0
<b>13) Lideratge</b>	0	0	0	0	0	0	0	0	0	0	0
<b>14) Habilitats de negociació</b>	0	0	0	0	0	0	0	0	0	0	0
<b>Actitud i ètica professional</b>	<b>0</b>	<b>1</b>	<b>2</b>	<b>3</b>	<b>4</b>	<b>5</b>	<b>6</b>	<b>7</b>	<b>8</b>	<b>9</b>	<b>10</b>
<b>15) Responsabilitat en el treball</b>	0	0	0	0	0	0	0	0	0	0	0

<b>14. Puntueu de 0 a 10, el vostre grau de satisfacció global amb les competències dels recent titulats universitaris (0 indica gens satisfet i 10 és molt satisfet)</b>	
<b>0</b>	0
<b>1</b>	0
<b>2</b>	0
<b>3</b>	0
<b>4</b>	0
<b>5</b>	0
<b>6</b>	0
<b>7</b>	0
<b>8</b>	0
<b>9</b>	0
<b>10</b>	0